

# Bærekraftsrapport 2024

## Innhold

Bærekraftsrapport 2024.....	1
<b>Kartlegging 2024</b> .....	2
<b>Etikk og integritet</b> .....	7
<b>Mangfold og likestilling</b> .....	7
<b>Ansattforhold</b> .....	7
<b>Klima og miljø</b> .....	7
<b>Vårt bidrag i samfunnet</b> .....	11



Klimaendringer og arbeidet med å nå FNs bærekraftsmål er noen av de viktigste utfordringene verden står overfor. I dette arbeidet spiller næringslivet også en rolle. Skogli jobber målrettet innenfor bærekraft, og vi ønsker å utgjøre en forskjell og har satt våre mål. Vi skal tenke bærekraft i alt vi gjør, og ta de riktige valgene.

Med våre 116 ansatte bidrar vi med våre tverrfaglige spesialiserte rehabiliteringstjenester innenfor 9 ulike rehabiliteringsforløp til ca. 1.500 pasienter årlig. Hver dag sørger vi for at mennesker øker mestring og livskvalitet, og vi er dermed en bidragsyter til samfunnsøkonomisk og bærekraftig utvikling for våre pasienter, våre ansatte, våre samarbeidspartnere og samfunnet for øvrig.

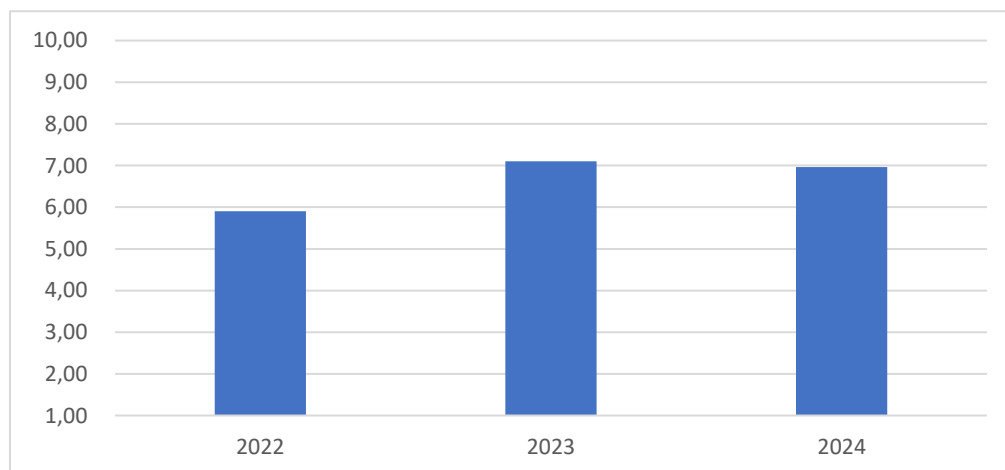
Denne rapporten for 2024, er Skoglis tredje bærekraftsrapport. Hovedfokus for 2022 og 2023 var å bli Miljøfyrtårnsertifisert. Det ble Skogli i oktober 2023.

## Kartlegging 2024

2022 var første år vi startet med denne rapporten, og da gjorde vi en «før» undersøkelse blant de ansatte. Denne kartleggingen var enkel, og med få spørsmål. Kartleggingen for 2023 og 2024 ble lik den i 2022, med et par tilleggsspørsmål. Kartleggingen skjedde via et elektronisk spørreskjema november 2024. Vi fikk 57 svar (45 kvinner og 11 menn, og en som ikke oppga kjønn). I 2023 fikk vi inn 58 svar, og 53 svar i 2022.

Vi spurte ansatte om følgende:

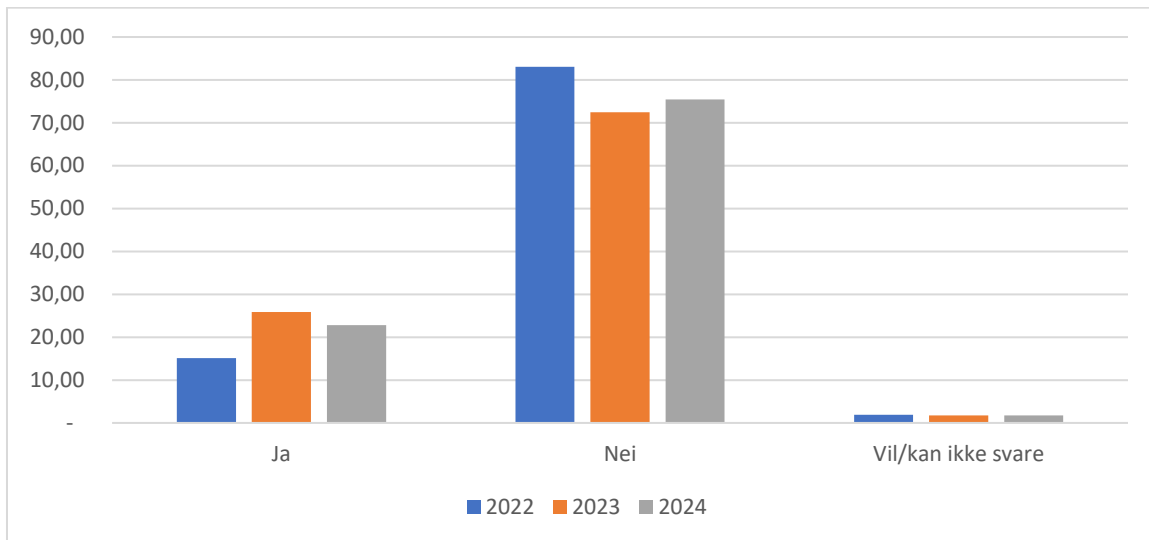
**På en skala fra 1 - 10 (hvor 10 er best); Hvordan vil du rangere Skogli som en "bærekraftig bedrift"?**  
Målet vi satt oss var å få en score over 8,0, noe vi ikke klarte.



### Mål for 2025:

- Få en score over 8.

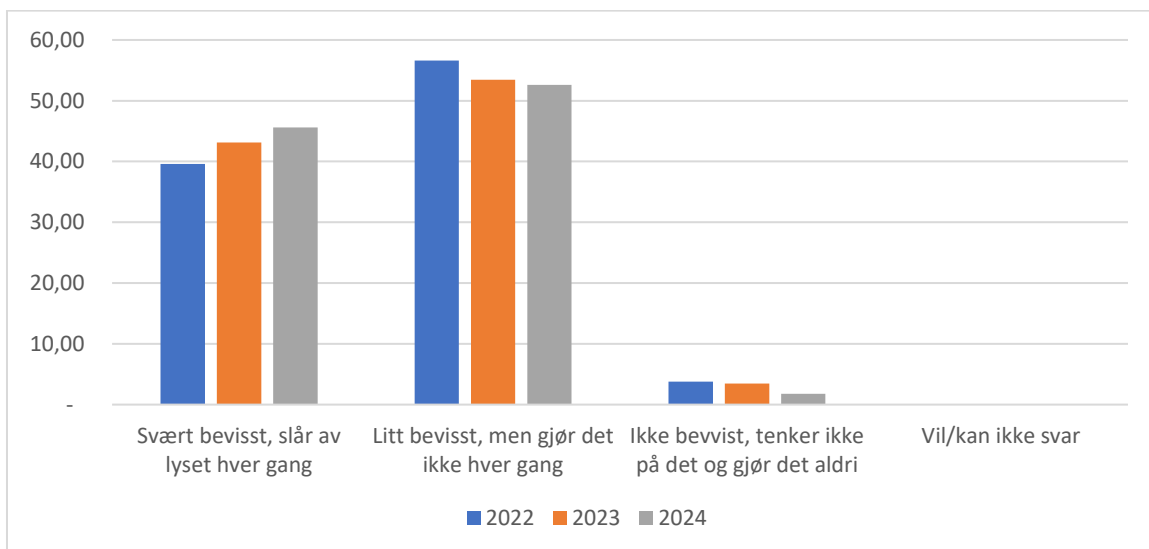
### Har du el-bil som du bruker til/fra jobb? (svar i prosent)



#### Mål for 2025:

På dette området har bedriften ingen målsetting.

### På jobb; Hvor bevisst er du på å slukke lyset i rom som ikke er i bruk? (svar i prosent)

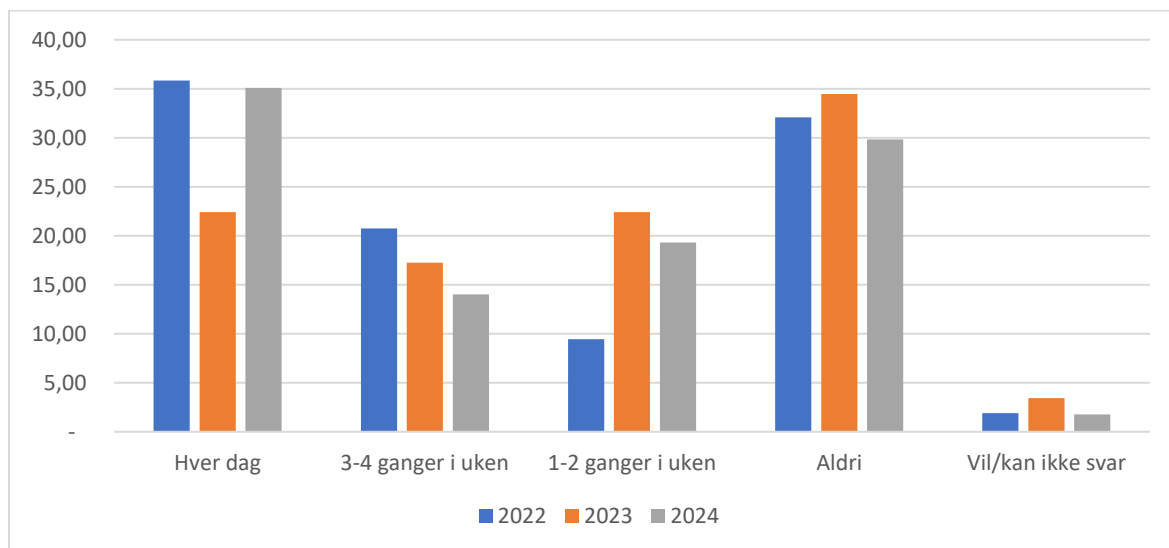


Mål for 2024 var at 90% eller flere av de ansatte skal svare «svært bevisst». Som grafen viser, var vi langt unna det målet i 2024. Trøsten får være at det er en stigende positiv trend.

#### Mål for 2025:

- 90% eller flere av de ansatte skal svare «svært bevisst».

### Hvor ofte (slik ca.) går eller sykler du til jobb i sommerhalvåret (april - september)? (svar i prosent)

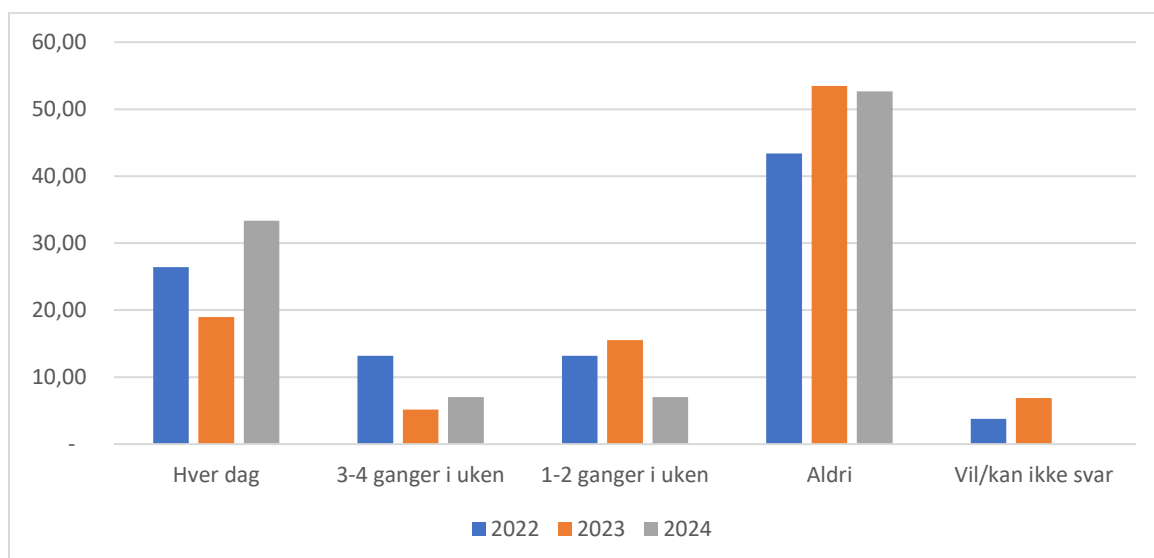


Mål for 2024 var at 25% eller færre skulle svare «aldri». Som grafen viser greide vi ikke målet, men det er en endring i positiv retning fra 2023.

#### Mål for 2025:

- 25% eller færre skal svare «aldri».

### Hvor ofte (slik ca.) går eller sykler du til jobb i vinterhalvåret (oktober - mars)? (svar i prosent)



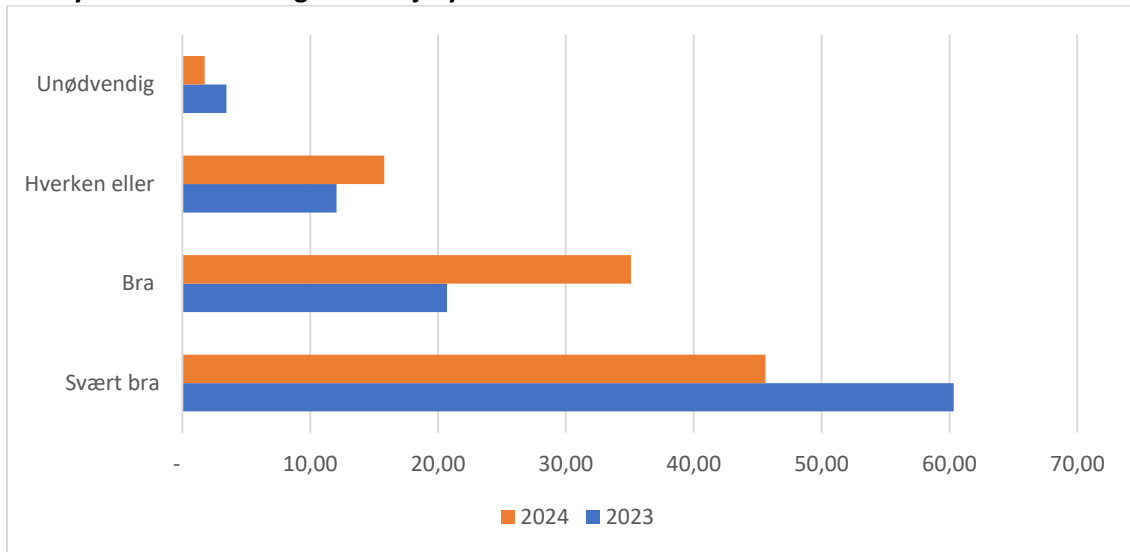
Mål for 2024 var at 35% eller færre skulle svare «aldri». Som grafen viser, greide vi ikke målet, og vi er langt unna målet.

#### Mål for 2025:

- 35% eller færre skal svare «aldri».

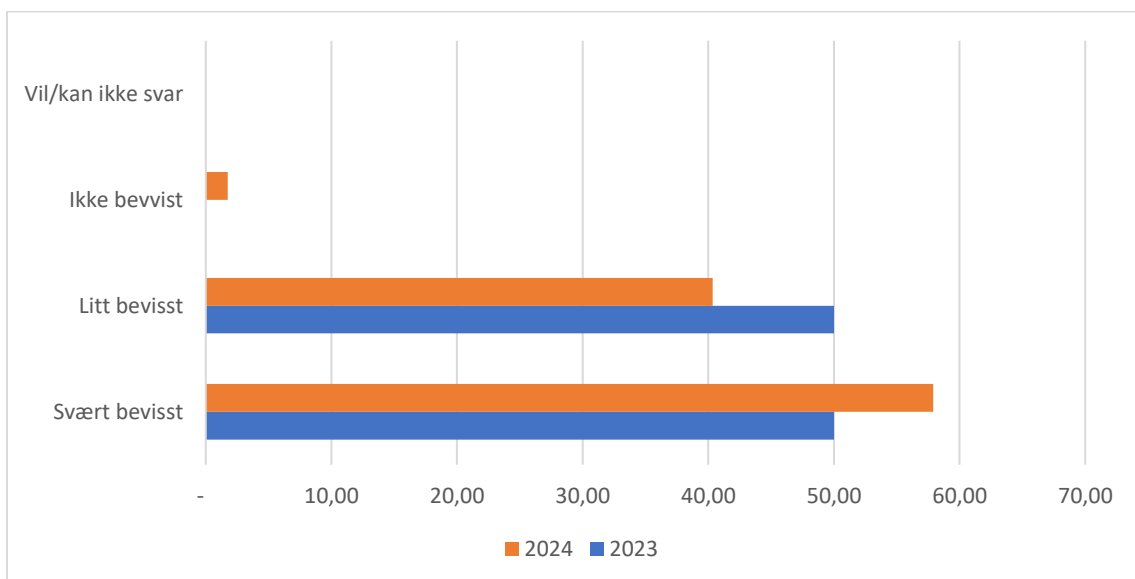
Nye spørsmål fra og med 2023:

### Hva synes du om at Skogli ble Miljøfyrtårn i 2023?



På dette området har bedriften ingen målsetting, men fra 2025 vil vi formulere spørsmålet til dette: Hva synes du om at Skogli er Miljøfyrtårn?

### På jobb; Hvor bevisst er på å sortere søppelet du kaster?

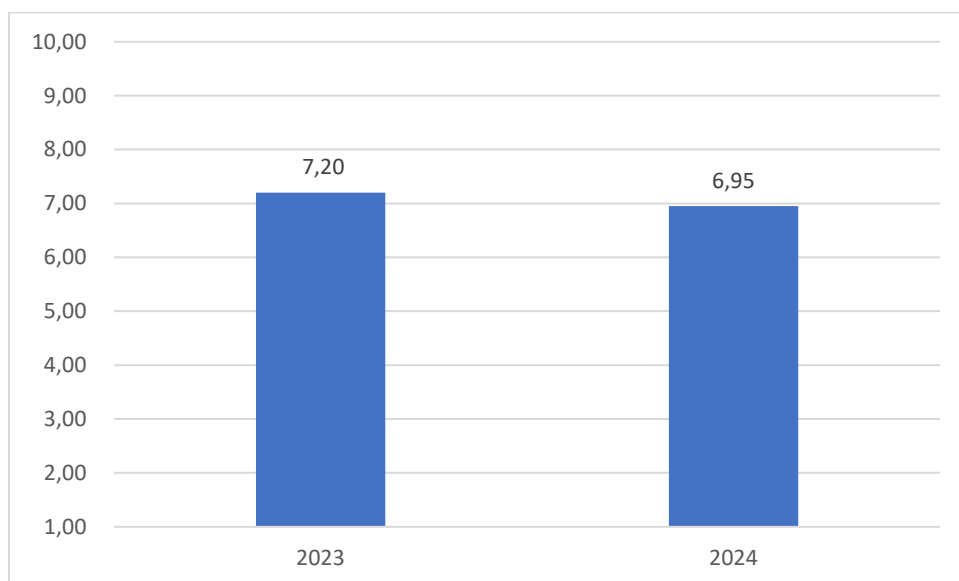


Mål for 2024 var at 80% skulle svare «svært bevisst». Som grafen viser greide vi ikke målet, men utviklingen går i riktig retning.

### Mål for 2025:

- 80% eller flere skal svare «svært bevisst».

**På en skala fra 1 - 10; Hvilken betydning har Miljøfyrtårnsertifiseringen å si for Skoglis omdømme?**



På dette området har bedriften ingen målsetting.

## Etikk og integritet

- Gjennomgang av Skoglis etiske retningslinjer for alle nyansatte, samt repetisjon en gang i året.
- Gode rutiner og håndtering av interne klager og anonyme varslinger.
- Alle med personalansvar jobber aktivt med å sikre at alle nyansatte får en grundig opplæringsprosess.

## Mangfold og likestilling

- Skogli har en klar målsetning om å tiltrekke, ansette, utvikle og beholde et større mangfold av ansatte. Mangfold beriker vår organisasjon og måten vi jobber på. Vårt mål er derfor å ha ansatte med variert utdanning, kjønn, alder, etnisitet og bakgrunn. Ca. 8 personer med ulike nasjonalitetsbakgrunn er representert på Skogli i dag.
- Likestilling på alle nivåer bidrar til økt innovasjonskraft og mer robuste team. Vi mener vi har relativt gode resultater på dette området i dag, selv om kjønnsbalansen mellom mann/kvinne er ca. 25/75. Nasjonalt er det ca. 17% av menn som jobber i helse- og omsorgssektoren, og ca. 30% i spesialisthelsetjenesten. Sammenlignet med de tallene, er Skogli om lag som snittet nasjonalt. Med det sagt, jobber vi aktivt for å få flere menn inn i enkelte faggrupper/avdelinger.
- Ledergruppen (de med personalansvar) bestod i 2024 av 11 personer, hvorav 7 kvinner og 4 menn.

## Ansattforhold

### Tilfredshet på jobb

Skogli gjennomfører årlig en medarbeiderundersøkelse. Undersøkelsen kartlegger arbeidsmiljøet på Skogli slik at vi kan følge utviklingen over tid.

Full oversikt over de siste års miljøundersøkelse finnes i annet dokument.

### Godtgjørelse til de ansatte

Lønnen til Skoglis ansatte skal være konkurransedyktig og bidra til at vi tiltrekker, beholder og motiverer de ansatte. Den skal være rettferdig ved at den reflekterer utdanning, ansiennitet, ansvar, og engasjement.

Personalegoder tilbys likt til alle ansatte, uansett stilling og stillingsstørrelse.

### Sykefravær

Skogli jobber kontinuerlig med å redusere sykefraværet. I 2024 var fraværet på 8,7%. Målet for 2025, er å komme under 7,0%. En 20% reduksjon hvert år, til vi er nede under 6%.

Skogli jobber også regelmessig for å unngå alvorlige skader eller ulykker i forbindelse med utøvelsen av arbeidet.

## Klima og miljø

Skogli har ingen produksjon som tilsier stor negativ påvirkning av klimaet, men jobber for å redusere vårt klimaavtrykk på følgende områder:

- Avfallshåndtering
- Bruk av kjemikalier
- Matsvinn
- Strømforbruk
- Vannforbruk
- Papirforbruk

## Avfallshåndtering

Skogli jobber med å redusere mengden avfall vi produserer ved våre kontorer og rom, og øke graden av kildesortering. Fellesområder og kontorene på Skogli har tredelte søppeldunker (restavfall, organisk og plast). Papirsortering har alle kontorer hatt i lang tid.

På huset generelt, utfører vi kildesortering av papir, organisk materiale, glass, metall, plast og EE-avfall.

## Bruk av kjemikalier

Skogli har ikke et stort bruk av kjemikalier, så dette handler primært om bassengdriften, renhold og vask.

Vi sørger for at beholdere og emballasje for farlige kjemikalier som blir brukt eller oppbevart i virksomheten er forsvarlig merket på norsk med kjemikalets navn, farepiktogram og faresetninger. Unntaket for særlige tilfeller gjelder for beholdere som brukes i kortere perioder, eller beholdere hvor innholdet skiftes ut ofte.

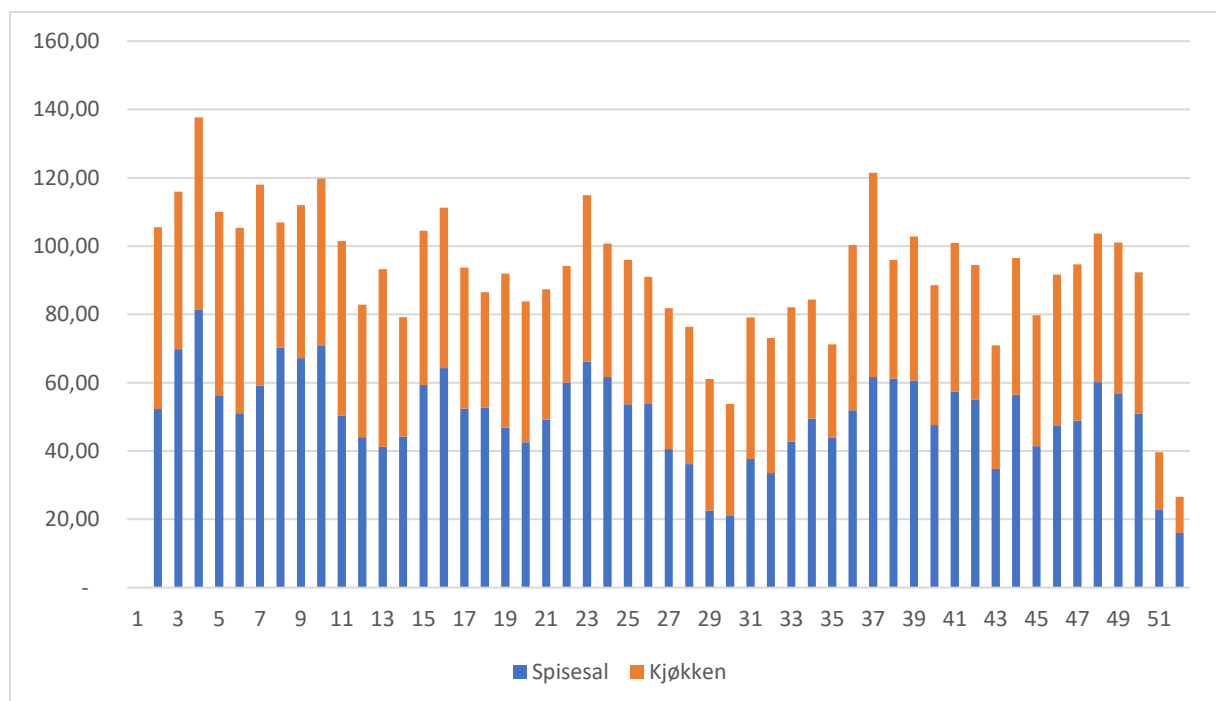
## Matsvinn

Skogli har jobbet i flere år for å redusere matsvinn. Det er gjort tiltak på følgende områder:

- Bedre oversikt for kjøkkenet over antall pasienter som er «på huset» til en hver tid.
- Bufferer som fylles på etter hvert det blir tomt. Unngår at mat står fremme og må kastes om det ikke blir spist opp.
- Kantine, hvor ansatte spiser det som ikke ble satt frem til pasientene dagen før.

I dette punkt bør det også nevnes at maten på Skogli er vegetarisk med noe fisk inn i mellom. Det er godt dokumentert at et vegetarisk kosthold er vesentlig mindre miljøbelastende enn et kosthold som inneholder kjøtt.

Tabellen nedenfor viser matsvinn på kjøkkenet og i spisesalen i 2024. 2024 var det første året vi startet med denne målingen, og har derfor ikke noe å sammenligne med.

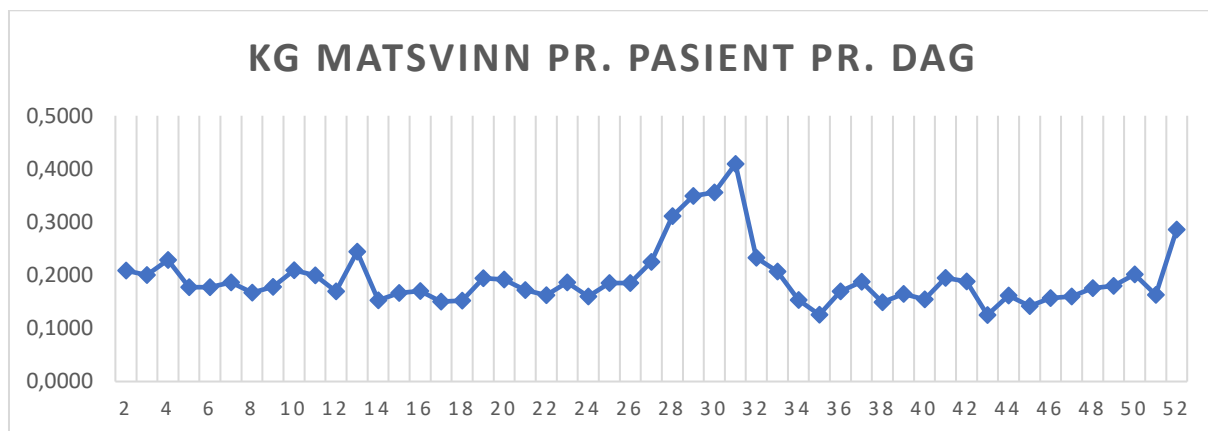


Vi kan lese av tabellen at det er en liten trend i mindre matsvinn, men for å være sikker på at den er reell, bør vi sammenligne med antall pasienter som har vært på Skogli.

Neste tabell viser matsvinn (i kg.), delt på gjennomsnitt av antall pasienter pr. uke. Da ser vi av tabellen at snitt kg. matsvinn pr. pasient pr. dag ligger på ca. 0,2 kg. (0,194 for å være nøyaktig).



Men det som kommer tydeligst frem av tabellen er økningen i juli (uke 28-31) og i uke 52. Konklusjonen blir derfor at matsvinnet er høyere når vi har færre pasienter på Skogli (sommerferie og juleferie).

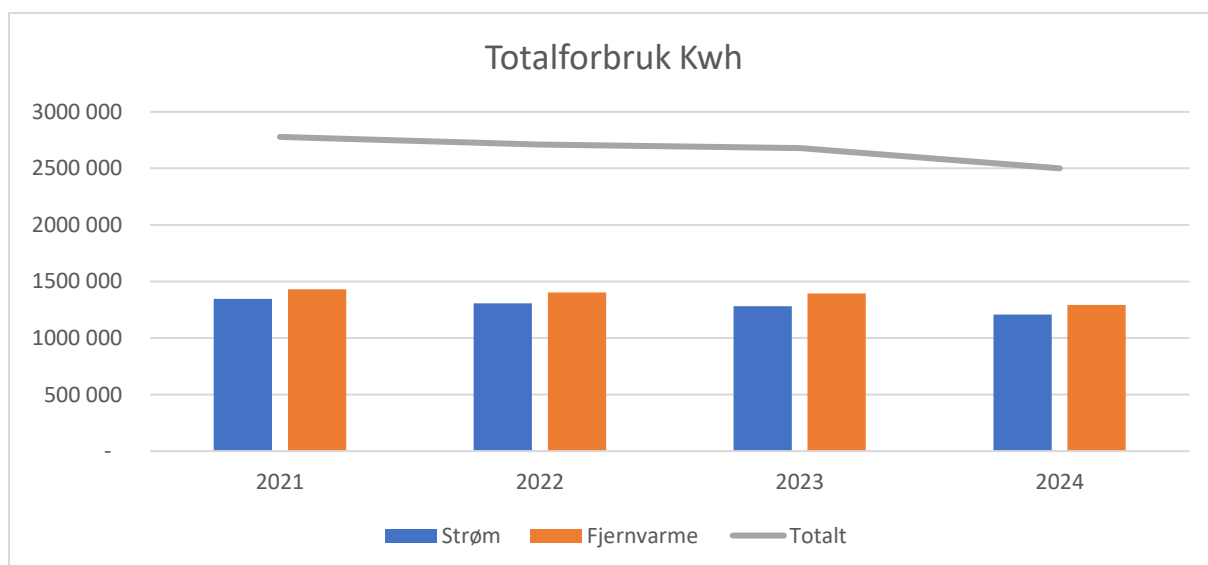


**Mål for 2025 (for avfallshåndtering, bruk av kjemikalier og matsvinn):**

- Målet for 2025 blir naturlig nok å redusere matsvinn generelt, men spesielt rundt fellesferien og høytider da det er få pasienter på Skogli.
- Viser også til Miljøfyrtårnsrapporten Skogli leverer inn hvert år. Den er enda ikke innlevert, men blir det innen 1. april 2025. Den rapporten vil også bli tilgjengelig på Skoglis hjemmesiden.

**Strømforbruket**

Skogli jobber for å redusere strømforbruket. Motivet er delvis miljøbelastningen, men også økonomisk. Skogli har to forskjellige strømvavtaler. Det ene er fjernvarme, og den andre er elektrisk. Fjernvarmen tar basseng og stort sett all oppvarming. Elektrisiteten tar noe oppvarming, og resten er belysning og apparater. Forbruket de siste fire årene ser slik ut:



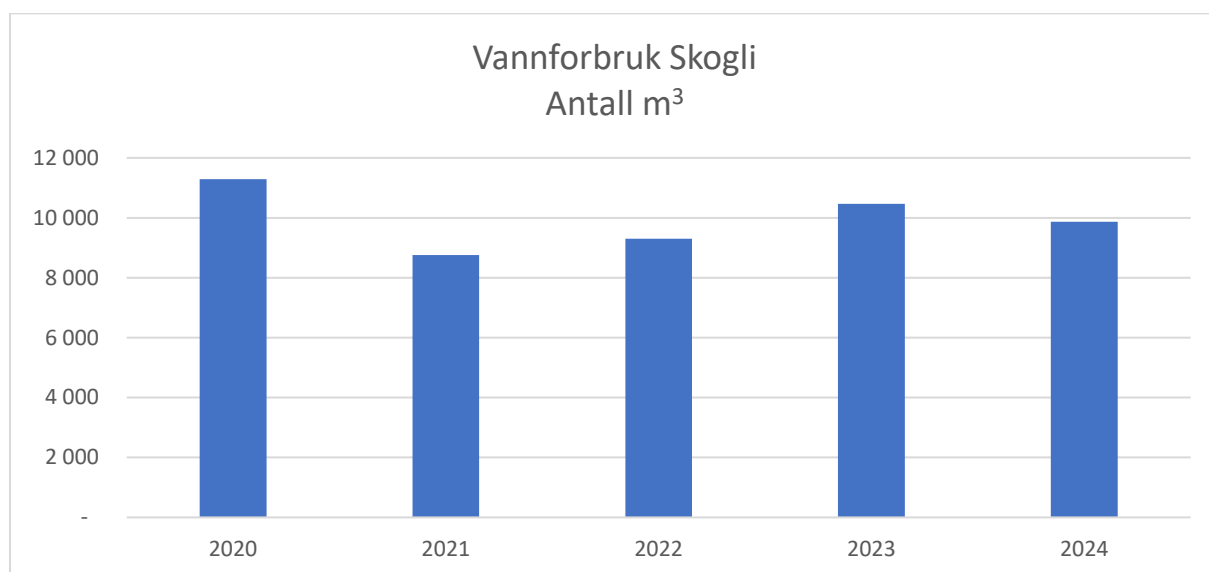
**Målet er å:**

- redusere strømforbruk med 5% hvert år de neste 3 årene.
- I 2024 (sammenlignet med 2023), ble:
  - o Elektrisitetsforbruket redusert med 5,75%
  - o Fjernvarmeforbruket redusert med 7,45%

Det skal her legges til at i 2023 og 2024 har Skogli arbeidet med å skifte ut all belysning til LED belysning.

**Vannforbruket**

Som ved strømforbruk, handler det mest om å bevisstgjøre ansatte og pasienter om dette forbruket. Nedenfor vises vannforbruket de siste 5 årene.



Som tabellen viste, sank forbruket i 2024 (fra 2023) med 590 m<sup>3</sup>.

**Målet er å:**

- redusere vannforbruket med 5% fra 2022 til og med 2025.

**Papirforbruk**

Skogli bruker en del papir. Vi jobber kontinuerlig med å redusere dette forbruket. Det gjøres ved å:

- Informasjon og oppfordringer til ansatte om å skrive ut unødvendige dokument/eposter o.l.
- Bruke baksiden av brukte ark (uten sensitive opplysninger), til kladdeark.
- Avtale med GLØR om makuleringsboks og gjenbruk av papp og papir.
- Digital betalingsløsning for leverandører (EHF).
- 2 side utskrift som standard.
- Alle epikriser blir sendt via Digipost.

**Mål for 2024:**

- Da vi ikke har oversiktikten over forbruket, og Miljøfyrtårnrapporteringen ikke lengre har dette med som en målbar enhet, blir det ingen konkrete mål på dette området.

Annet:

- IT-utstyr resirkuleres.
- Ingen EE-avfall som dumpes
- Kontroll på innkjøp og god lagerstyring.
- På kjøkkenet har vi i flere år i tillegg sorter matavfall, og vår driftsavdeling har sortert byggematerialer o.l. i flere år.

### **Leverandørkjeden**

Skoglis innkjøpspolicy inkluderer forskjellige kriterier innkjøp. Skogli:

- Vurdere holdbarhet, design, energibehov og bruksegenskaper ved anskaffelser.
- Foretrekker vareleverandører med kort transportvei (lokale).
- Foretrekke vareleverandører som har en miljøsertifisering.
- Prioritere leverandører som har en bevisst holdning til klima og miljø, og etablerte rutiner for å etterleve disse.
- Foretrekke produkter med positiv miljømerking.
- Minimere emballasje ved leveranser.

### **Andre miljøtiltak**

- Skogli sponser alle ansatte med 1,5 kr. pr. km. de går eller sykler til/fra jobb.
- Er med på den årlige «Sykle til jobben» aksjonen.
- Skogli hjelper folk med røykeslutt.

### **Vårt bidrag i samfunnet**

Skogli ønsker også å være en bedrift som bidrar i alt fra nærmiljøet til global likhet og rettferdighet.

Av lokale tiltak gjør vi følgende:

- Leier ut gymsal og basseng til lokalbefolkningen og Engesvea skole. Ansatte og menighetsmedlemmer får bruke lokalene gratis.
- Sponser «Stolpejakten» i Lillehammer.
- Skogli har også et fond, som eksterne organisasjoner kan søke støtte fra. Det er et fond som sponser helsefremmende aktiviteter, i tråd med eiernes ideologi.

Av globale tiltak, oppfordres alle ansatte til å støtte hjelpeorganisasjonen ADRA sitt prosjekt i Thailand som kalles «Keep girls safe».

**Bærekraft er også** vekst og lønnsomhet, kultur og trivsel på arbeidsplassen, trygg og sikker arbeidsplass som skaper overskudd til videre drift og oppussing og ikke påvirker miljøet negativt. Arbeidsmiljøet er et fokus som det jobbes med på ulike plan: avdelingsvis, AMU, ledernivå, og hos tillitsvalgte. Dette er et kontinuerlig arbeid og blir beskrevet i Direktørens årsrapport.

Alf Magne Foss  
Direktør v/Skogli Helse- og Rehabiliteringssenter AS  
26. februar 2025